



LES MACHAONS

UNE MONDE DE QUEUE, TOUR ET TRANSFORMATION

**POLLINATOR
PARTNERSHIP**

Protect their lives. Preserve ours.

Les machaons (famille des Papilionidae) sont parmi les papillons les plus remarquables et reconnaissables au monde. Avec leurs grandes ailes, motifs vifs et vol gracieux, ils sont appréciés par des jardiniers et naturaliste. On trouve en près de 600 espèces à travers le monde, avec environ 30 en Amérique du Nord. Les papillons à queue hirondelle ne sont pas seulement belles ; alors qu'ils déplacent de fleur en fleur pour se nourrir de nectar, leurs pattes et leurs corps recouvert de poils transportent le pollen d'une plante à l'autre, contribuant ainsi à la reproduction et à la diversité génétique des plantes et fleurs à travers les paysages.

Leur nom en anglais dérive des "queue" caractéristiques qui prolongent de leurs ailes postérieures et qui ressemblent à la queue fourchue de l'hirondelle. Ces queues ne sont pas seulement décoratives - ils aident les machaons à survivre les attaques des prédateurs. Les oiseaux frappent souvent en premier la queue et les dommages à cette partie sacrificiable de l'aile peuvent permettre le machaon de s'échapper.

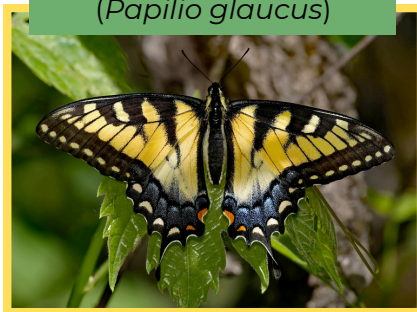
Les machaons ne sont pas seulement des pollinisateurs, ils jouent aussi un rôle essentiel dans l'écosystème à plus grande échelle. Comme chenilles herbivores, ils consomment de grandes quantités de matière végétale et contribuent au cycle des nutriments, en constituant une source de nourriture pour les oiseaux, les araignées et d'autres espèces sauvages, soutenant ainsi le système alimentaire global qui dépend des insectes comme source d'énergie. Comprendre leur cycle de vie et leurs besoins d'habitat peuvent nous aider à mieux protéger ces papillons remarquables et les paysages dont ils dépendent.



Machaon à épices

LES PAPILLONS À QUEUE D'HIRONDELLE COMMUNS D'AMÉRIQUE DU NORD ET LEURS PLANTES HÔTES

Papillon glauque
(*Papilio glaucus*)



Plantes hôtes : tulipier, cerisier sauvage, frêne, saule et magnolia

Machaon tigré de l'Ouest
(*Papilio rutulus*)



Plantes hôtes : saule, peuplier de Virginie, aulne, and aronia

Papillon du céleri
(*Papilio polyxenes*)



Plantes hôtes : persil, aneth, fenouil, carotte, carotte sauvage, et autre plante dans la famille de carotte

Machaon géant
(*Papilio cressphontes*)



Plantes hôtes: Arbres et arbustes dans la famille d'agrumes, incluant agrumes, frêne épineux et orme de Samariee

Machaon à deux queues
(*Papilio multicaudata*)



Plantes hôtes: frêne, aronia, cerisier amer et d'autre arbres dans la famille des rosacées

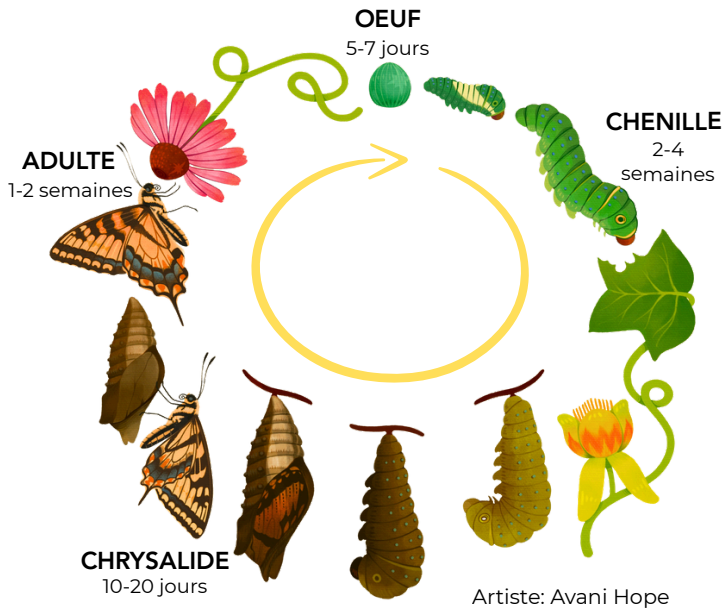
Machaon à épices
(*Papilio troilus*)



Plantes hôtes: arbre à épices et sassafras

LE MODE DE VIE DES MACHAONS

Les machaons ont quatre stages de vie : oeuf, chenille, chrysalide et papillon adulte. Les femelles pondent leurs oeufs directement sur les plantes hôtes. Après l'éclosion, les chenilles se nourrissent des feuilles des plantes hôtes et agrandissent rapidement au cours de plusieurs semaines. Une fois à maturité, la chenille métamorphose en chrysalide où elle se transforme en papillon adulte. Plusieurs machaons hibernent sous forme de chrysalides camouflées et le papillon adulte émerge au printemps suivant. Selon l'espèce et le climat, les machaons peuvent produire une à plusieurs générations par an.



SAVEZ-VOUS?

Les machaons mâles se rassemblent souvent près de sols humides, ou des flaques d'eau pour boire des minéraux, un comportement appelé « puddling ». Ces minéraux sont ensuite transférés aux femelles pendant l'accouplement et peuvent aider dans la production d'oeufs.



Les machaons ne sont généralement pas toxiques aux prédateurs, mais certaines espèces peuvent imiter des papillons toxiques, ce qui peut les aider à se protéger des prédateurs. Cependant, le machaon bleu est toxique et sa manipulation comporte des risques, même pour les scientifiques, car les toxines présentes dans les écailles de leurs ailes.

UNE VIE LIÉE AU PLANTES

Comme tous les papillons, les machaons dépendent des plantes tout au long de leur cycle de vie. La diversité végétale contribue à la survie des différentes espèces de machaons, car chacune d'entre elles dépend des plantes pour se nourrir de nectar et a besoin de plantes hôtes spécifiques.

Plantes nectarifières : les machaons adultes se nourrissent du nectar des fleurs. Lorsqu'ils se déplacent d'une fleur à l'autre, le pollen peut se coller sur leurs corps et être transféré vers d'autres plantes. Les papillons sont généralement moins efficaces comme pollinisateurs que les abeilles, mais leurs déplacements à travers le paysage peut contribuer au transport du pollen entre les populations végétales.

Plantes hôtes : les machaons femelles pondent leurs oeufs sur des plantes spécifiques dont les chenilles vont se nourrir après l'éclosion. Sans ces plantes hôtes, les populations de machaons ne peuvent pas survivre.

LES CHENILLES REMARQUABLE

Les chenilles du machaon possède des défenses incroyables. Les jeunes chenilles ressemblent souvent à des excréments d'oiseaux, qui leur permet de se fondre dans la végétation et échapper les prédateurs. Les chenilles adultes ont aussi un organe fourchu de couleur orange vif en arrière de leur tête, appelé un osmeterium. Lorsqu'elles sont dérangées, cet organe de déploie et émane une odeur forte qui aide à détourner les prédateurs. Ces adaptations aident les chenilles machaon à survivre jusqu'à leur métamorphose en papillons.



COMMENT VOUS POUVEZ AIDER

- Plantez des plantes hôtes des machaons qui sont indigènes à votre région ainsi que les fleurs indigènes qui sont riches en nectar et fleurissent du printemps à l'automne afin de fournir de la nourriture aux chenilles et aux adultes.
- Évitez les pesticides, en particulier les insecticides
- Laissez la litière de feuilles et des zones du jardin intact pour créer un abri et un habitat d'hivernage
- Faites connaître le monde au merveilleux des machaons !